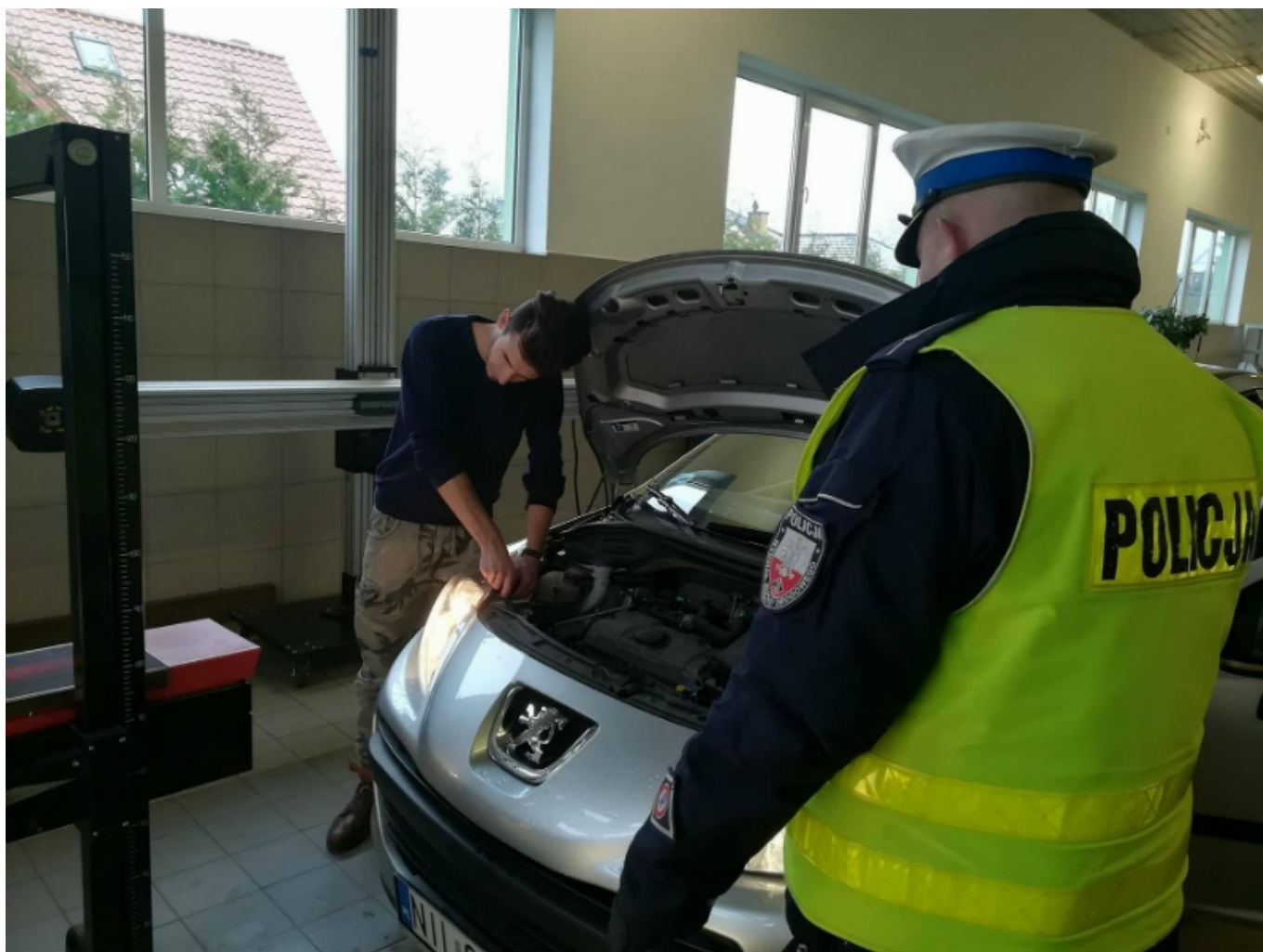




Akcja Twoje światła - Twoje bezpieczeństwo podsumowana [ZDJĘCIA]

data aktualizacji: 2017.12.20



Dużym zainteresowaniem wśród lokalnych kierowców cieszyła się akcja "Twoje światła - Twoje bezpieczeństwo" - wynika z policyjnego podsumowania tych działań, prowadzonych na terenie powiatu iławskiego w dniach 2, 9 i 16 grudnia, kiedy to na 14 stacjach diagnostycznych można było bezpłatnie skontrolować światła swojego auta.

Organizatorem akcji „Twoje światła – Twoje bezpieczeństwo”, będącej odpowiedzią na pogarszający się w okresie jesienno-zimowym stan bezpieczeństwa na drogach, było Biuro Ruchu Drogowego Komendy Głównej Policji, a jej partnerami Instytut Transportu Samochodowego, Polska Izba Stacji Kontroli Pojazdów, Krajowa Rada Bezpieczeństwa Ruchu Drogowego, Przemysłowy Instytut Motoryzacyjny oraz operator komunikatora Yanosik.

- Akcja ta cieszyła się dużym zainteresowaniem wśród kierowców. Dziękujemy wszystkim właścicielom oraz pracownikom stacji diagnostycznych, którzy

aktywnie włączyli się do działań na rzecz poprawy bezpieczeństwa w ruchu drogowym - mówi mł. asp. Joanna Kwiatkowska, oficer prasowy KPP w Iławie.

Policjanci z powiatu iławskiego w ramach kampanii "Twoje światła - Twoje Bezpieczeństwo" skontrolowali 41 samochodów. Podczas działań 24 kierujących zostało ukaranych mandatami, a 16 osób pouczone. Wobec jednej kolejnej osoby policjanci sporządzili wniosek o ukaranie do sądu. Funkcjonariusze zatrzymali również jeden dowód rejestracyjny. Najczęściej ujawnianymi przez policjantów przewinieniami były przepalone żarówki, które kierowcy wymieniali na miejscu oraz nieprawidłowo zamontowane żarówki w oprawce.

TWOJE ŚWIATŁA - TWOJE BEZPIECZEŃSTWO - poradnik

Dlaczego tak ważne jest odpowiednio dobrane i ustawione oświetlenie samochodu?

Większość współczesnych samochodów oferuje dobre oświetlenie, trzeba jednak o nie zadbać oraz dostosować technikę jazdy do możliwości światła. Dla bezpieczeństwa ważny jest stan wszystkich trzech elementów oświetlenia: żarówek, lamp oraz ustawienia światła.

Lampy powinny być sprawne i czyste

Wszystkie lampy oczyszczamy zawsze, kiedy się zabrudzą, na przykład z powodu opadów atmosferycznych. Łatwo się zorientować, kiedy światła są zabrudzone, patrząc na szyby samochodu. Jeśli szyba samochodu, poza obszarem oczyszczanym wycieraczkami, jest zabrudzona, to światła na pewno też. Lampy, które są zakurzone w środku, też należy oczyścić, a jeśli oczyszczenie jest niemożliwe, to znaczy, że trzeba je wymienić.

Wszystkie żarówki powinny się świecić

Jeśli żarówka się nie świeci, bezwzględnie trzeba ją wymienić. Najlepiej wymieniać żarówki parami, bowiem jeśli jedna się przepali, z dużym prawdopodobieństwem druga wkrótce też będzie niesprawna. Poza tym żarówka po długim okresie świecenia ciemnieje i świeci znacznie słabiej, więc światła mogą się różnić między sobą. Jeżeli mamy lampy z diodami LED, uszkodzenie choćby jednej diody oznacza awarię i taką lampę także należy wymienić. Ksenony i tańsze LED-y z upływem czasu świecą coraz słabiej i nie spełniają swojej roli. Weryfikacja jakości żarówek we własnym zakresie jest praktycznie niemożliwa. Pomocna może być potwierdzona informacja o producencie żarówek (nie dostawcy). Zakładanie nielegalnych zamienników żarówek halogenowych np. ksenonowych, nie poprawia widoczności na drodze. Efektem jest złudne poczucie kierowcy, że ma lepsze światła. Poza tym zamienniki często znacznie bardziej oślepiają innych kierowców. Natomiast homologowane lampy wyposażone fabrycznie w diody LED mogą być bezpiecznie użytkowane.

W samochodzie warto mieć komplet żarówek zapasowych

Żarówki muszą być zgodne ze specyfikacją producenta samochodu i posiadać homologację. Użytkownik samochodu powinien zainteresować się, jak można wymienić żarówki za pomocą fabrycznego zestawu narzędzi samochodu. Informacja, jak to zrobić, zwykle jest zawarta w instrukcji obsługi pojazdu.

Światła reflektorów powinny być prawidłowo ustawione

Należy to sprawdzić w warsztacie samochodowym lub stacji kontroli pojazdów po każdej wymianie żarówki reflektora, a także po każdej naprawie mechanicznej mogącej mieć wpływ na ustawienie światła (np. naprawy blacharskiej po kolizjach) oraz okresowo sprawdzać. Jeżeli światła nie można

prawidłowo ustawić, bo uszkodzone są pokręta regulacyjne, to usterkę pokręteł trzeba naprawić.

Ustawiamy korektor poziomowania odpowiednio do obciążenia pojazdu

Warto sprawdzić w instrukcji obsługi samochodu lub spytać w serwisie, jak należy ustawić korektor poziomowania świateł w zależności od tego, ile osób siedzi na siedzeniach z tyłu lub z przodu oraz od ilości bagażu. Problem ten nie dotyczy samochodów fabrycznie wyposażonych w automatyczne urządzenie poziomujące reflektory oraz pojazdów z automatycznym zawieszeniem.

Prędkość powinna być dostosowana do poziomu widzialności

Zasięg widoczności w nocy może być znacznie ograniczony – nawet do 20 metrów. Bezpieczna prędkość pozwalająca na dostrzeżenie w porę przeszkody lub pieszego może wówczas wynosić zaledwie 30-40 km/h. Dlatego należy zawsze dostosować prędkość do własnego postrzegania. W nocy, używając świateł mijania, wyprzedzamy tylko wtedy, gdy widzimy wystarczająco daleko.

Więcej źródeł światła, wcale nie oznacza większego bezpieczeństwa

Nie należy instalować i włączać podczas jazdy żadnych dodatkowych świateł, oprócz tych, w które pojazd został fabrycznie wyposażony. Wyjątek stanowią światła ściśle określone przepisami, np. światła do jazdy dziennej, światła przeciwmgłowe, przednie, dodatkowe odblaski. Wszystkie światła muszą posiadać homologację. Światła zainstalowane dodatkowo trzeba zweryfikować w stacji kontroli pojazdów.

Źródło: <https://www.infoilawa.pl/aktualnosci/item/53286-akcja-twoje-swiatla-twoje-bezpieczenstwo-podsumowana-zdjecia>