



## **„Ten fragment Iławy miał wyglądać zupełnie inaczej”. Poznaj ciekawostki z historii ulic Andersa i Smolki [ZOBACZ ZDJĘCIA]**

data aktualizacji: 2022.11.01



**O kolejnych interesujących faktach z historii Iławy można było usłyszeć podczas październikowego spaceru po mieście. Tym razem Michał Młotek i Dariusz Paczkowski pojawili się wraz z grupą mieszkańców na ulicach Andersa i Smolki. Podczas godzinnej wyprawy nie tylko opowiedzieli o historii najważniejszych miejsc i obiektów z tej części miasta, ale zaprezentowali też archiwalne zdjęcia okolicy. Niektóre z nich, a szczególnie te z okresu powojennego, można było zobaczyć po raz pierwszy.**

**Spacer po ulicach Andersa i Smolki odbył się w ramach cyklu edukacyjnych wypraw po mieście, które organizowane są w Iławie od 2014 roku. W tym roku było to już ósme spotkanie na terenie miasta. Ostatnie, na początku października, miało miejsce w północnej części Iławy - na ulicach Chodkiewicza i Mazurskiej.**

W tym roku Michał Młotek i Dariusz Paczkowski, w ramach nowej „Historii jednej ulicy”, zaproszą iławian jeszcze na dwa spaceru: w listopadzie po ulicy 1 Maja, a w grudniu po ulicy Dworcowej.

### **Długa droga od Kamiennej do Andersa**

Uczestnicy ostatniego spaceru zbrali się w niedzielę, 30 października na parking przed Starostwem Powiatowym w Iławie, by stamtąd, przez teren szpitala, Szkoły Podstawowej nr 2 im. Marii Konopnickiej, przejść na teren osiedla XXX-lecia, gdzie zakończyła się wyprawa. Wzięło w niej

udział ponad 50 osób.

***Dariusz Paczkowski i Michał Młotek opowiadają o tym, jak do Hawy trafił radziecki czołg, który stanął przy ówczesnej ulicy Marchlewskiego.***



Tym razem opowieści prowadzących rozpoczęły się od przedstawienia patronów obu ulic. Zaczęto od ulicy Smolki. Przedwojennym patronem tej ulicy był Hermann Löns - niemiecki pisarz, poeta i dziennikarz, który w 1914 roku, w wieku 48 lat, wstąpił na ochotnika do armii niemieckiej i zginął w jednej z pierwszych akcji bojowych na froncie zachodnim.

**- W latach 30-tych XX wieku postać Lönsa naziści wykorzystali do własnych celów propagandowych - mówi Dariusz Paczkowski. - Masowo czyniono go patronem ulic, także w Prusach Wschodnich - dodał.**

Obecnym patronem ulicy jest Franciszek Smolka - polski prawnik, polityk liberalny i działacz społeczny, który zasłynął jako prezydent parlamentu austriackiego i twórca Kopca Unii Lubelskiej we Lwowie. Jego nazwiskiem nazwano ulice między innymi w Warszawie i Krakowie. Jest obywatelem honorowym kilkudziesięciu miast polskich, czeskich i chorwackich.

O ile ulica Smolki nie zmieniała swojego patrona od kilkudziesięciu lat, o tyle nazwa ulicy Andersa

zmieniała się po 1945 roku kilka razy.

**- Zaraz po wojnie była to ulica Kamienna, podobnie zresztą jak przed wojną - tłumaczył Michał Młotek. - W lutym 1947 roku przemianowano ją na ulicę Ignacego Daszyńskiego, następnie na Juliana Marchlewskiego, a w 1991 roku na Władysława Andersa. W ten sposób ulica Andersa, ze wszystkich ławskich ulic, najczęściej zmieniała po wojnie swoją nazwę - dodał.**

*Koszary Yorka w Iławie niedługo po ukończeniu budowy. Dziś w tych obiektach funkcjonuje szpital powiatowy. Z zachowanych dokumentów wynika, że zaraz po wojnie burmistrz Maksymilian Grabowski starał się o przekazanie obiektów miastu. Być może Grabowski planował ulokować tam siedzibę Zarządu Miejskiego i Miejskiej Rady Narodowej.*



Gdy w połowie 1991 roku zmieniano nazwę ulicy Marchlewskiego na Andersa, zmieniono też nazwy innych ulic w Iławie. I tak ulicę Bohaterów Stalingradu przemianowano w części na ulicę Wyszyńskiego, a w części na Królowej Jadwigi, ulicę Nowotki na Jana III Sobieskiego, Hibnera na Jasielską, Thoreza na Maczka, Janka Krasickiego na Leopolda Okulickiego, Hanki Sawickiej na Brata Alberta, a gen. Berlina na mjra Sucharskiego.

Jak wynika z artykułu, który pojawił się w regionalnej gazecie „Głos Pojezierza Iławskiego”, w tym samym czasie, na wniosek radnego Kazimierza Parowicza, utworzono bank nazw ulic. Założono, że kolejne ulice, które powstaną na terenie miasta, nazwane zostaną według kolejności: ulica Józefa

Alickiego, ulica Józefa Piłsudskiego, ulica Ofiar Katynia, ulica Orłąt Lwowskich i ulica Augusta Emila Fieldorfa. Do dnia dzisiejszego w Ławie powstała jedynie ulica Józefa Alickiego.

***Dariusz Paczkowski zaprezentował uczestnikom spaceru serię zdjęć z połowy lat 80-tych XX wieku, na których uchwycono moment ustawiania czołgu przy ówczesnej ulicy Marchlewskiego (fot. Tomasz Skrzypiec).***



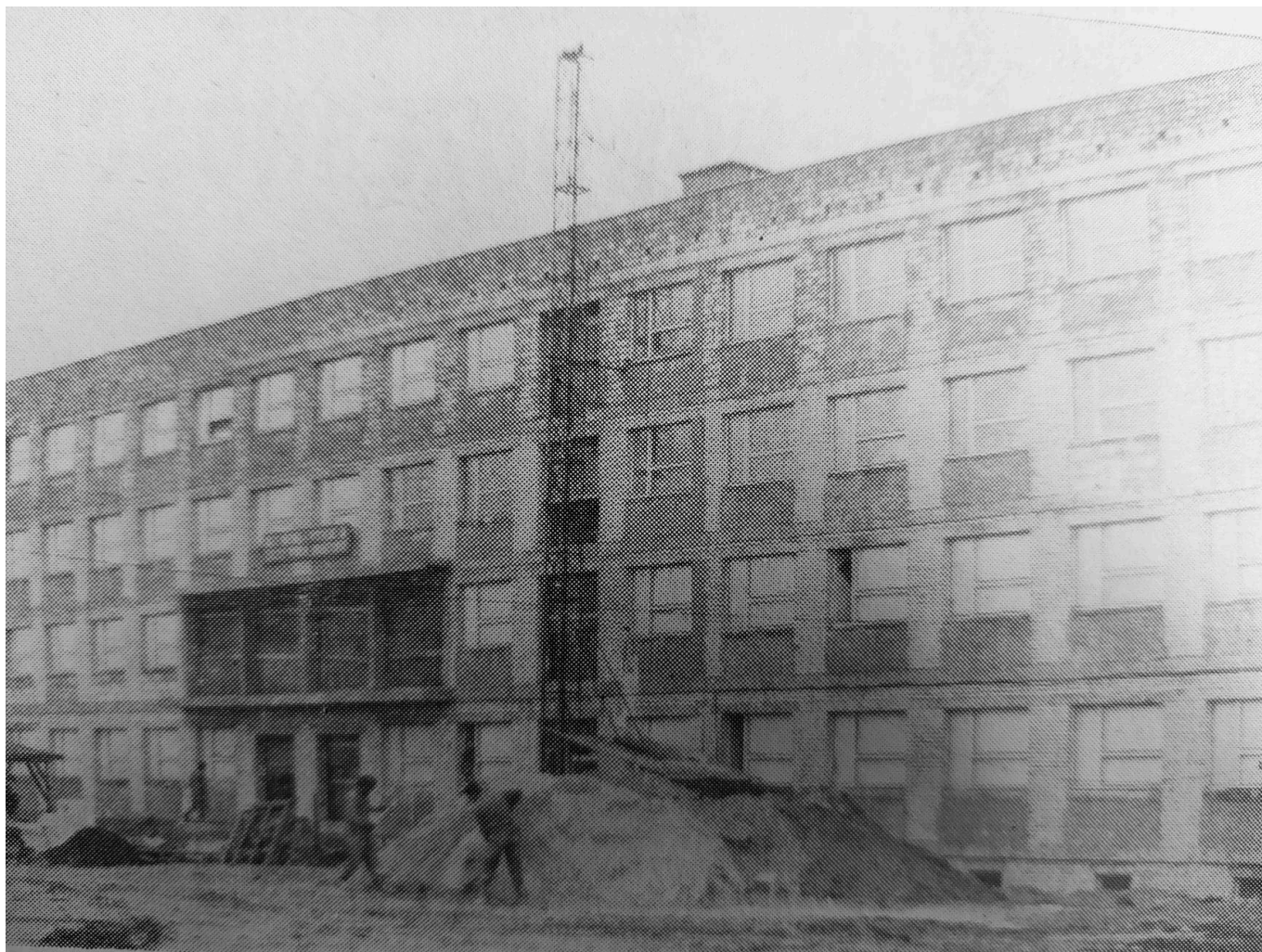
### **Ten fragment Ławy miał wyglądać zupełnie inaczej**

W 1968 roku, w związku z planami zabudowy południowej części Ławy – od torów kolejowych w stronę dworca, opracowano plany stworzenia tzw. „nowego centrum”. Pod tą nazwą kryła się

koncepcja zabudowy dzisiejszych ulic Jana III Sobieskiego, Andersa i obszaru pomiędzy ulicą Jana III Sobieskiego a Wyszyńskiego.

Ulice Andersa i Jana III Sobieskiego miały stać się, według planistów, reprezentacyjnymi ulicami miasta. W tej części Ławy powstać miały nowoczesne biurowce, hotel, domy towarowe i nowa siedziba Komitetu Powiatowego PZPR. Na zapleczu obu ulic zaplanowano budowę amfiteatru na 6 400 miejsc z estradą na 120-osobowe zespoły, kompleksu sportowego z halą, kawiarni, baru szybkiej obsługi i basenu pływackiego oraz sali widowiskowej z biblioteką. Planowano też urządzenie dużego placu imprez masowych na 22 tysiące osób i terenów rekreacyjnych.

**Marzec 1974 roku. Trwa budowa nowoczesnego biurowca dla Urzędu Powiatowego. Zdjęcie pochodzi z „Ziemi Ławskiej” - jednodniówki Komitetu Powiatowego PZPR.**



Ostatecznie z całej, bardzo śmiałej koncepcji, w związku z postępującym kryzysem i brakiem środków finansowych, udało się wybudować jedynie biurowiec Urzędu Powiatowego (dzisiejszy budynek Starostwa Powiatowego w Ławie), będący pierwszym tego typu obiektem wybudowanym w Ławie po wojnie, budynek sądu oraz dom towarowy.

Na pozostałym obszarze, głównie wzdłuż ulicy Jana III Sobieskiego, zaczęły powstawać ciągi domów jednorodzinnych z pomieszczeniami handlowo-usługowymi na parterze.

### **Nowa sypialnia na 600 rodzin**

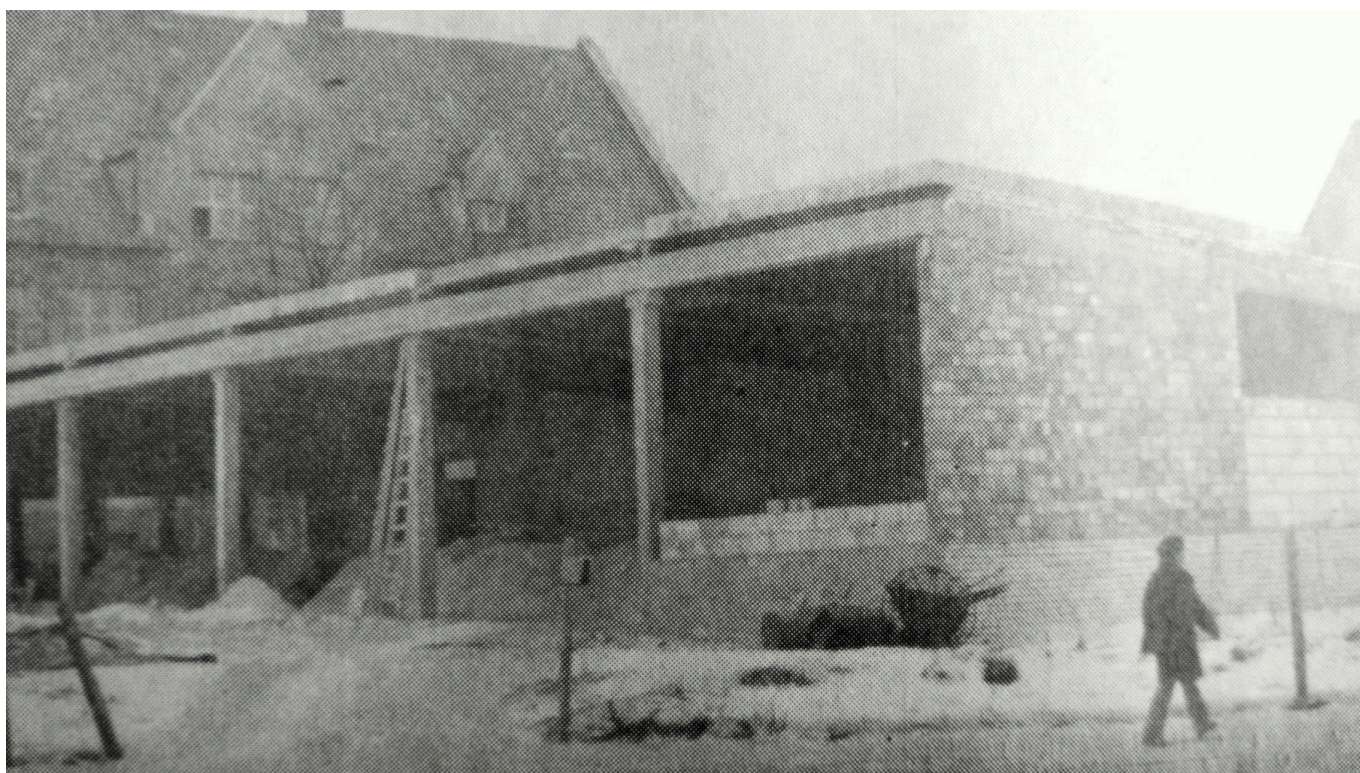
Wraz z opracowaniem koncepcji tzw. „nowego centrum”, nakreślono też plany budowy nowego osiedla. Razem z budową bloków na obszarze historycznego Starego Miasta, w południowej części miasta - pomiędzy ówczesną ulicą Marchlewskiego a 1 Maja, Smolki i Skłodowskiej-Curie,

przystąpiono do budowy osiedla Centralnego.

Budowa osiedla przypadła na pierwszą połowę lat '70 XX wieku. Cały kwartał wypełniły czterokondygnacyjne bloki o powtarzających się sekcjach klatek i regularnym rozmieszczeniu.

Jak wynika z artykułu zamieszczonego w „Ziemi Iławskiej” - jednodniówce Komitetu Powiatowego PZPR, do stycznia 1975 roku wybudowano pięć budynków mieszkalnych, a do użytku oddano 300 mieszkań oraz pawilon handlowo-usługowy. W tym czasie trwała już budowa falowca, wówczas najdłuższego budynku mieszkalnego w całym województwie, w którym zamieszkało aż 206 rodzin. Powstawały też kolejne bloki.

**Marzec 1974 roku. Trwa budowa pawilonu, w którym wkrótce działalność rozpocznie sklep meblowy. Obecnie mieści się tu sklep z zabawkami. W tle nieprzebudowana bryła szkoły. Zdjęcie pochodzi z „Ziemi Iławskiej” - jednodniówki Komitetu Powiatowego PZPR w Iławie.**



Na osiedlu powstać miały także przedszkole i żłobek, kompleks pawilonów handlowo-usługowych, kawiarnia i budynek administracyjno-kulturalny. Ostatecznie, budowę przedszkola ukończono dopiero w latach 80-tych XX wieku, wcześniej, po drugiej stronie ulicy Skłodowskiej-Curie, wybudowano natomiast budynek szkoły podstawowej, a w okolicach ulicy Smolki tzw. Megasam.

Na osiedlu Centralnym, bo taką nazwę nosić miało początkowo nowe osiedle, zamieszkało ostatecznie ponad 4 tysiące osób. Wraz z ukończeniem budowy ostatnich bloków mieszkalnych całej okolicy nadano nazwę „Osiedla XXX-lecia PRL”.

**Obelisk ze skutą nazwą osiedla. Wcześniej znajdował się w tym miejscu napis „Osiedle XXX-lecia PRL” (fot. Mikołaj Młotek).**



Kolejny spacer po Iławie w ramach nowej „Historii jednej ulicy” odbędzie się pod koniec listopada. Tym razem Michał Młotek i Dariusz Paczkowski zaproszą iławian na spacer po ulicy 1 Maja. Do końca 2022 roku miłośnicy Iławy zawitają jeszcze na ulicę Dworcową.



Organizatorzy spaceru dziękują Marcinowi Fornahlowi za udostępnienie nagłośnienia i Rafałowi Rybnikowi za wykonanie zdjęć z drona.

*Źródło: Internetowe Muzeum Iławy.*

Źródło:

<https://www.infoilawa.pl/aktualnosci/item/69109-ten-fragment-ilawy-mial-wygladac-zupelnie-inaczej-poznaj-ciekawostki-z-historii-ulic-andersa-i-smolki-zobacz-zdjecia>