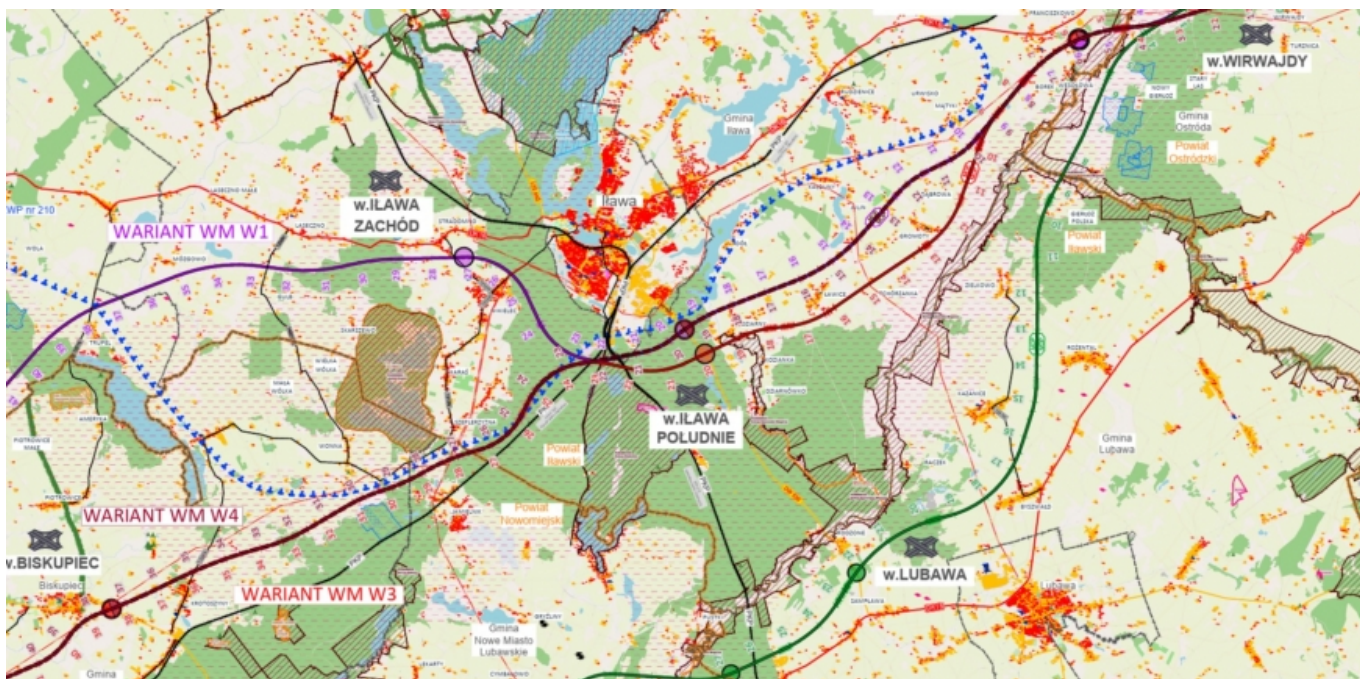




## JUŻ WIEMY. Wskazali wariant przyszłej ekspresowej „piątki” m.in. przez powiat iławski!

data aktualizacji: 2025.03.13



**13 marca br. odbyło się posiedzenie Zespołu Oceny Przedsięwzięć Inwestycyjnych (ZOPI), na którym został wskazany preferowany do realizacji wariant drogi ekspresowej S5 z okolic Ostródy do Grudziądza (Wirwajdy - Nowe Marzy). W posiedzeniu ZOPI wzięli udział przedstawiciele Ministerstwa Infrastruktury oraz samorządowcy z woj. kujawsko-pomorskiego i warmińsko-mazurskiego.**

*Na posiedzeniu ZOPI projektanci dokonują prezentacji dokumentacji projektowej sporządzonej w ramach Studium-techniczno-ekonomiczno-środowiskowego (STeŚ). Ocena dokumentacji jest dokonywana z uwzględnieniem uwarunkowań społecznych, technicznych, środowiskowych i ekonomicznych. Analiza przedstawianych przez projektantów rozwiązań odbywa się przy udziale pracowników GDDKiA i biura projektowego.*

### **Najkorzystniejszy wariant**

Na podstawie wyników analizy wielokryterialnej ZOPI wskazano jako najkorzystniejszy wariant W1A z węzłami Sarnowo (A1), Radzyń Chełmiński, Świecie nad Osą po stronie woj. kujawsko-pomorskiego **oraz W4 z węzłami Mierzyn, Biskupiec, Iława Południe i Franciszkowo po stronie woj. warmińsko-mazurskiego.**

- W naszym regionie jest to opracowany stosunkowo niedawno nowy - czwarty wariant ekspresowej „piątki”. Jak już Was informowaliśmy, stanowi on kompilację dwóch wariantów tj. wariantu 1 oraz 3 i powstał po analizie porównawczej poszczególnych segmentów tych wariantów. Szczegóły na temat tych prac [przybliżaliśmy na portalu w lutym](#).

## Co dalej

Kolejnym, finalnym krokiem oceny dokumentacji będzie planowane na maj br. posiedzenie Komisji Oceny Przedsięwzięć Inwestycyjnych (KOPI) przy Generalnym Dyrektorzem Dróg Krajowych i Autostrad. Podobnie jak w przypadku ZOPI, udział w nim wezmą pracownicy GDDKiA, projektanci opracowujący dokumentację oraz przedstawiciele instytucji zewnętrznych zainteresowanych ocenianą inwestycją.

KOPI przeprowadzone zostanie w celu akceptacji dokumentacji. Protokół z posiedzenia KOPI stanowić będzie podsumowanie części posiedzenia z udziałem interesariuszy zewnętrznych oraz części technicznej, na której omawiane są rozwiązania projektowe.

W protokole KOPI rekomendowany jest wariant przebiegu inwestycji lub wariant rozwiązań technicznych do kolejnego etapu przygotowania inwestycji, w tym m.in. do złożenia wniosku o wydanie decyzji środowiskowej. Zostanie ona wydana w postępowaniu administracyjnym prowadzonym przez właściwego dla danej inwestycji regionalnego dyrektora ochrony środowiska.

---

---

*Budowa drogi ekspresowej S5 z Ostródy do Grudziądza jest częścią Rządowego Programu Budowy Dróg Krajowych do 2030 r. (z perspektywą do 2033 r.). Odcinek o łącznej długości ok. 90 km połączy południową obwodnicę Ostródy, której zachodni odcinek kończy się w Wirwajdach, z gotową już drogą ekspresową S5 (za pośrednictwem A1) w kierunku Bydgoszczy, Poznania i Wrocławia. Drogą ekspresową S5 między Ostródą a Grudziądzem planowo pojedziemy do 2033 r.*

---

---

~~galeriaspc~~10345~~

GDDKiA Olsztyn/red. kontakt@infoilawa.pl.

Źródło:

<https://www.infoilawa.pl/aktualnosci/item/77595-juz-wiemy-wskazali-wariant-przyszlej-ekspresowej-piatki-m-in-przez-powiat-ilawski>